



FUNDACJA
EDUKACJI
DOMOWEJ

DYSLEKSJA ROZWOJOWA

Poradnik dla rodziców



Opracowanie mgr Barbara Jura



Spis treści

Czym jest dysleksja rozwojowa?	3
Przyczyny dysleksji	4
Co powinno zaniepokoić rodzica?	4
Wiek niemowlęcy (0-1 rok życia)	4
Wiek poniemowlęcy (2-3 lata)	5
Wiek przedszkolny (3-5 lat)	6
Wiek wczesnoszkolny (6-7 lat)	8
Wiek szkolny (klasa 1-3)	11
Co zrobić, gdy podejrzewamy ryzyko dysleksji u dziecka?	14
Jak pracować z dzieckiem w domu?	14
Jak motywować dziecko do pracy?	21



Drodzy Rodzice!

Dysleksja jest trudnością, z którą zmagają się wiele dzieci. Wczesne rozpoznanie (nawet przed ukończeniem przez dziecko pierwszego roku życia) i podjęcie odpowiednich kroków dają szansę na niemal całkowite wyeliminowanie objawów.

Z tego poradnika dowiedziecie się, czym jest dysleksja oraz w jaki sposób objawia się na konkretnym etapie życia dziecka. Znajdziecie także informacje, jakie zachowania są niepokojące oraz kiedy należy zwrócić się do specjalisty. Poradnik dostarczy także praktycznej wiedzy, jak pracować z dzieckiem, u którego stwierdzono dysleksję oraz jak prawidłowo motywować je do dalszej nauki.

Poradnik przeznaczony jest dla każdego rodzica, ponieważ zawarta w nim wiedza jest przydatna nie tylko do pracy z dzieckiem, ale także do wczesnego rozpoznania dysleksji i lepszego zrozumienia dziecka, które ma specyficzne trudności w czytaniu i pisaniu.

Mamy nadzieję, że zamieszczone materiały będą pomocne dla wielu rodzin.

Zespół Fundacji Edukacji Domowej

Czym jest dysleksja rozwojowa?

W literaturze znajdziemy wiele definicji dysleksji rozwojowej. Najprościej można ją ująć jako trudności, które powodują u niektórych osób problem z płynnym opanowaniem czytania, pisania, czasami też liczenia. Specyficzne trudności w czytaniu i pisaniu występują u dzieci o prawidłowym rozwoju umysłowym, u których występują fragmentaryczne zaburzenia rozwojowe w zakresie funkcji wzrokowych, słuchowych, językowych, w zakresie motoryki, integracji między poszczególnymi funkcjami, pamięci wzrokowej, słuchowej czy ruchowej. Nieprawidłowości mogą dotyczyć też lateralizacji – czyli przewagi stronnej ciała oraz orientacji w schemacie swojego ciała, kierunkach i w przestrzeni.

U dzieci dyslektycznych nieprawidłowości mogą dotyczyć jednej lub wielu funkcji. Symptomy zaburzeń występują już od okresu wczesnego dzieciństwa, ale zauważane są najczęściej dopiero w wieku szkolnym, gdy dziecko doświadcza trudności w opanowaniu umiejętności czytania i pisania. Często dzieje się tak dlatego, że wobec trudności dziecka przyjmujemy postawę obojętną, tłumacząc niechęć do pewnych czynności czy zabaw jako cechę dziecka bądź skłonność, z której się wyrasta.

Dysleksja rozwojowa jest terminem nadrzędnym dla określenia specyficznych trudności w uczeniu się. Ze względu na występujące trudności można wyróżnić: dysleksję, dysortografię, dysgrafię, dyskalkulię.

Dysleksja – specyficzne trudności w nauce czytania.

Dysortografia – specyficzne trudności w opanowaniu poprawnej pisowni, również pod względem ortograficznym.

Dysgrafia – nieczytelne pismo, trudności w opanowaniu właściwego poziomu graficznego pisma.

Dyskalkulia – trudności w opanowaniu umiejętności matematycznych na poziomie bardzo prostych operacji, np. określanie liczby obiektów, szacowanie, nazywanie cyfr. Przyczynami dyskalkulii są genetyczne nieprawidłowości w części mózgu, która odpowiada za zdolności matematyczne.

Przyczyny dysleksji

Przyczyn dysleksji jest wiele. Mogą być to przyczyny genetyczne, organiczne, hormonalne, mikrouszkodzenia centralnego układu nerwowego, zaburzenia emocjonalne, zaburzenia lateralizacji, zaburzenia tempa i rytmu rozwoju. Wczesne rozpoznanie, jeszcze przed rozpoczęciem nauki czytania i pisania, daje szansę na zminimalizowanie trudności.



Co powinno zaniepokoić rodzica?

Istnieje wiele symptomów, które powinny skłonić rodziców do bacznej obserwacji swojego dziecka pod kątem ryzyka dysleksji. Najbardziej widocznym objawem zagrożenia dysleksją są zakłócenia w rozwoju psychoruchowym dzieci. M. Bogdanowicz opracowała ich listę z podziałem na wiek dziecka:

Wiek niemowlęcy (0 - 1 rok życia)

- **motoryka duża – opóźniony lub nietypowy rozwój ruchowy**

Dzieci nie raczkują lub mało raczkują, gorzej utrzymują równowagę w postawie siedzącej i stojącej. Dzieci przejawiają minimalne dysfunkcje neurologiczne, jak np. obniżony tonus mięśniowy, utrzymujące się pierwotne odruchy wrodzone, które powinny zaniknąć do końca pierwszego roku życia.

Wiek poniemowlęcy (2 - 3 lata)

- **motoryka duża – opóźniony rozwój ruchowy**

Dzieci mają trudności z utrzymaniem równowagi, automatyzacją chodu. Później zaczynają chodzić, biegać.

- **motoryka mała – opóźniony rozwój motoryki rąk**

Dzieci są mało zręczne manualnie, nieporadne w samoobsłudze (np. myjąc ręce, ubierając się, jedząc łyżką, zapinając duże guziki), a także mało sprawne w zabawach manipulacyjnych (np. polegających na budowaniu z klocków).

- **funkcje wzrokowe, koordynacja wzrokowo ruchowa – opóźnienie rozwoju grafomotorycznego**

Dzieci nie próbują same rysować, w wieku 2 lat nie naśladują rysowania linii, w wieku 2 lat 6 miesięcy nie potrafią naśladować kierunku poziomego i pionowego linii, w wieku 3 lat nie umieją narysować koła.

- **funkcje językowe – opóźnienie rozwoju mowy**

Dzieci później wypowiadają pierwsze słowa (w pierwszym roku życia), w wieku 2 lat – zdania proste i w wieku 3 lat zdania złożone.



Wiek przedszkolny (3 - 5 lat)

● motoryka duża – niska sprawność ruchowa w zakresie ruchów ciała

Objawia się tym, że dziecko:

- słabo biega,
- ma kłopoty z utrzymaniem równowagi, np. podczas chodzenia po linii krawężnika,
- z trudem uczy się jeździć na rowerku trzykołowym, hulajnodze, jest niezdarne w ruchach, źle funkcjonuje w zabawach ruchowych.

● motoryka mała – słaba sprawność ruchowa rąk

Głównymi symptomami są: trudności i niechęć do wykonywania czynności samoobsługowych, np. zapinania małych guzików, sznurowania butów, zabaw manipulacyjnych, takich jak nawlekanie koralików.

● koordynacja wzrokowo ruchowa

Objawia się:

- trudnościami podczas budowania z klocków,
- niechęcią dziecka do rysowania,
- wykonywaniem bardzo uproszczonych rysunków przez sposób trzymania ołówka w palcach (nieprawidłowy chwyt) – dziecko, rysując, za mocno lub za słabo go przyciska,
- brakiem umiejętności rysowania koła – w wieku 3 lat, kwadratu, krzyża – w wieku 4 lat, trójkąta i kwadratu opartego na kącie – w wieku 5 lat.

● funkcje wzorokowe - zaburzenia w rozwoju

Symptomami są: trudności i niechęć do wykonywania czynności samoobsługowych, np. zapinania małych guzików, sznurowania butów, zabaw manipulacyjnych, takich jak nawlekanie koralików.

● funkcje językowe - zaburzenia w rozwoju

Uwidaczniają się przez:

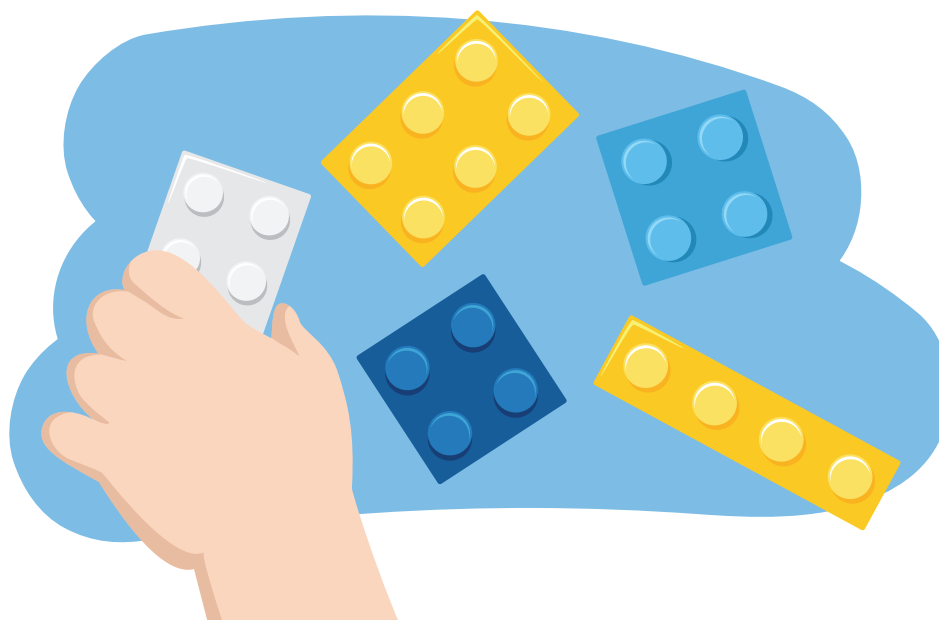
- opóźniony rozwój mowy,
- nieprawidłową artykulację wielu głosek,
- trudności z wypowiedzianiem nawet niezbyt złożonych wyrazów (częste przekręcanie wyrazów), wydłużony okres posługiwania się neologizmami,
- trudności z rozpoznawaniem i tworzeniem rymów i aliteracji (rymy występują, gdy zakończenie słów brzmi podobnie (lub tak samo), np. k_otek, pł_otek, natomiast aliteracje – gdy początek słów brzmi tak samo, np. ok_o, ok_ręt,
- trudności z zapamiętywaniem i przypominaniem nazw (szczególnie sekwencji nazw, takich jak pory dnia, nazwy posiłków),
- trudności z zapamiętywaniem krótkich wierszyków i piosenek,
trudności z budowaniem wypowiedzi, używanie głównie równoważników zdań i zdań prostych, mały zasób słownictwa.

● lateralizacja - opóźniony rozwój

Brak przejawów preferencji jednej ręki.

● orientacja w schemacie ciała i przestrzeni, czyli opóźnienie orientacji

Z końcem wieku przedszkolnego dziecko nie umie wskazać prawej ręki (myli się).



Wiek wczesnoszkolny (6 - 7 lat)

● motoryka duża – obniżona sprawność ruchowa

Objawia się tym, że dziecko:

- słabo biega, skacze,
- ma trudności z wykonywaniem ćwiczeń równoważnych, takich jak chodzenie po linii, stanie na jednej nodze,
- ma trudności z uczeniem się jazdy na nartach, łyżwach, rowerze, hulajnodze.

● motoryka mała - mała sprawność manualna

Charakterystyczne dla niej są:

- trudności z wykonywaniem precyzyjnych ruchów w zakresie samoobsługi, np. z zawiązywaniem sznurowadeł na kokardkę, używaniem widelca, nożyczek,
- trudności z opanowaniem prawidłowych nawyków ruchowych podczas rysowania i pisania, np. dziecko pomimo wielu ćwiczeń niewłaściwie trzyma ołówek w palcach, w niewłaściwym kierunku kreśli linie pionowe (od dołu do góry) i poziome (od prawej do lewej).



● koordynacja wzrokowo ruchowa

Zaburzenia objawiają się:

- trudnościami z rzucaniem i chwytaniem piłki,
- tym, że dziecko źle trzyma ołówek w palcach (nieprawidłowy chwyt), ma trudności z rysowaniem szlaczków, odtwarzaniem złożonych figur geometrycznych (np. rysowaniem rombu w wieku 6–7 lat).

● funkcje językowe

Zaburzenia objawiają się jako:

- wadliwa wymowa, przekręcanie trudnych wyrazów (przestawianie głosek i sylab, asymilacje głosek, np. sosa lub szosza),
- błędy w budowaniu wypowiedzi, błędy gramatyczne,
- trudności z poprawnym używaniem wyrażen przyimkowych wyrażających stosunki przestrzenne: nad – pod, za – przed, wewnątrz – na zewnątrz,
- trudności z różnicowaniem podobnych głosek (np. z s, b p, k g) w porównywanych słowach typu: kosa – koza lub tzw. sztucznych: resa – Reza,
- mylenie nazw zbliżonych fonetycznie,
- trudności w dokonywaniu operacji (analizy, syntezy, opuszczania, dodawania, zastępowania, przestawiania) na cząstkach fonologicznych (logotomach, sylabach, głoskach),
- trudności w wydzielaniu sylab i głosek ze słów, z ich syntetyzowaniem (zaburzenia analizy i syntezy głoskowej i sylabowej), analizowaniem struktury fonologicznej słów (np. w poleceniach typu odszukaj słowa ukryte w nazwie „lewkonია”, o czym myślę: Baba ..aga, co to znaczy „karwony Czepurek”),
- trudności z rozpoznawaniem i tworzeniem rymów i aliteracji (np. w poleceniach typu: wymyśl rym do słowa „mama”, które słowa się rymują: „Tomek – Adam – domek” a które słowo brzmi inaczej; które brzmią podobnie „kolejka – pociąg – kolega”),
- trudności z zapamiętywaniem wiersza, piosenki, więcej niż jednego polecenia w tym samym czasie,
- trudność z zapamiętywaniem nazw,
- trudność z zapamiętywaniem materiału uszeregowanego w serie i sekwencje, takiego jak nazwy dni tygodnia, pór roku, kolejnych posiłków, sekwencji czasowej: wczoraj – dziś – jutro i sekwencji cyfr: szeregów 4-cyfrowych.

● funkcje wzrokowe

Zaburzenia, które można dostrzec, gdy dziecko ma:

- trudności z wyróżnianiem elementów z całości, a także z ich syntetyzowaniem w całość, np. podczas budowania według wzoru konstrukcji z klocków lego, układania mozaiki, trudności z wyodrębnianiem szczegółów różniących obrazki
- trudności z odróżnianiem kształtów podobnych (np. figur geometrycznych, liter m–n, l–t–ł) lub identycznych, lecz inaczej położonych w przestrzeni (np. liter p–g–b–d).

- **lateralizacja - opóźniony rozwój**

Obserwujemy brak ustalenia ręki dominującej; dziecko nadal jest oburęczne.

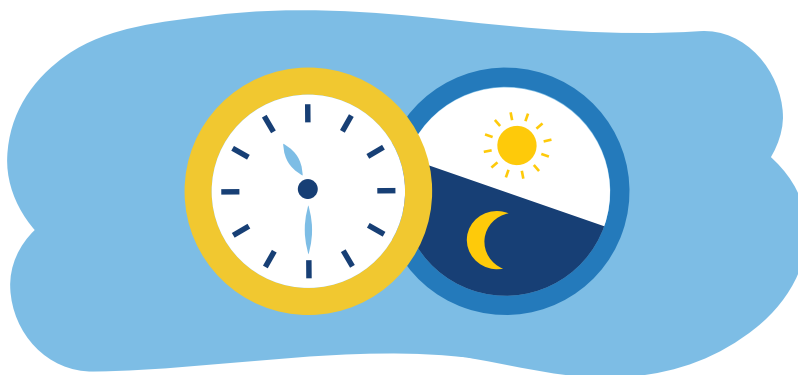
- **orientacja w schemacie ciała i przestrzeni – opóźnienie rozwoju orientacji**

Objawia się tym, że dziecko:

- ma trudności ze wskazaniem na sobie części ciała, gdy określa terminami: prawe – lewe (np. prawa i lewa ręka, noga, ucho),
- nie umie określić kierunku na prawo i na lewo od siebie (np. droga na prawo, drzwi na lewo).

- **orientacja w czasie**

Zaburzenia dotyczące trudności z określaniem pory roku, dnia.



- **czytanie - nasilone trudności w nauce czytania**

Charakterystyczne jest to, że dziecko:

- czyta bardzo wolno,
- głównie głoskuje i nie zawsze dokonuje poprawnej wtórnej syntezy,
- przekręca wyrazy,
- nie rozumie przeczytanego zdania.

- **pierwsze próby pisania**

Można zaobserwować, że dziecko:

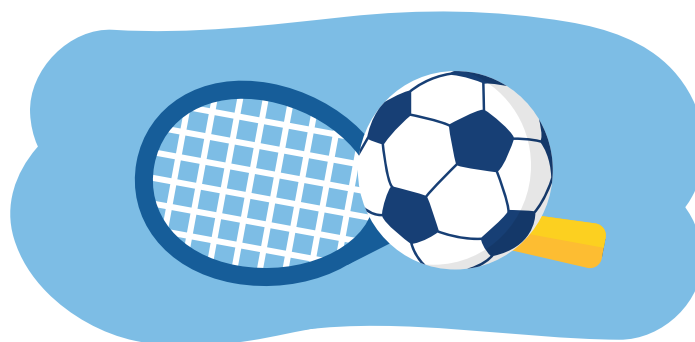
- często pisze litery i cyfry zwierciadlanie,
- odwzorowuje wyrazy, zapisując je od strony prawej do lewej.

Wiek szkolny (klasa 1 - 3)

● motoryka duża – mała sprawność ruchowa całego ciała

Objawia się tym, że dziecko:

- ma trudności z opanowaniem jazdy na hulajnodze, dwukołowym rowerze, wrotkach, łyżwach, nartach,
- niechętnie uczestniczy w zabawach ruchowych i lekcjach wf, ponieważ ma trudności z wykonywaniem niektórych ćwiczeń, np. układów gimnastycznych.



● motoryka mała - obniżona sprawność ruchowa rąk

Zauważamy, że dziecko nie opanowało w pełni czynności samoobsługowych związanych z ubieraniem się, myciem i jedzeniem (nożem i widelcem).

● koordynacja wzrokowo ruchowa

Zaburzenia objawiają się:

- trudnościami z rzucaniem do celu i chwytaniem,
- niechęcią do rysowania i pisania,
- w sposobie trzymania ołówka/długopisu – dziecko zbyt mocno przyciska ołówek/długopis, przez co ręka szybko się męczy,
- trudnościami z rysowaniem szlaczków w liniaturze zeszytu, odtwarzaniem złożonych figur geometrycznych,
- niskim poziomem graficznym rysunków i pisma – dziecko „brzydko” rysuje (poziom wykonania – nieadekwatny do wieku życia) i niestarannie pisze (nie mieści się w liniaturze, zagina „ośle uszy” na rogach kartek zeszytu, pisze wolno).

● funkcje językowe

Objawy zaburzeń to:

- wadliwa wymowa,
- przekręcanie złożonych wyrazów (przestawianie głosek i sylab, asymilacje głosek, np. sosa lub szosza),
- używanie sformułowań niepoprawnych pod względem gramatycznym: trudności z poprawnym używaniem wyrażen przyimkowych, sformułowań wyrażających stosunki przestrzenne: nad – pod, za – przed, wewnątrz – na zewnątrz;
- trudności z pamięcią fonologiczną sekwencyjną, czyli trudności dotyczące zapamiętywania sekwencji nazw, np. nazw dni tygodnia, pór roku, nazw kolejnych posiłków, sekwencji czasowej: wczoraj – dziś – jutro i sekwencji cyfr: szeregów czterocyfrowych: wierszy, piosenek, więcej niż jednego polecenia w tym samym czasie,
- trudności z szybkim wymienieniem nazw, np. wszystkich znanych owoców, szeregu słów,
- wolne tempo nazywania szeregu prostych obrazków,
- trudności z nazywaniem i zapamiętywaniem liter alfabetu, cyfr, powtarzaniem z pamięci szeregu słów oraz szeregów cyfrowych (złożonych z pięciu cyfr),
- trudności z zapamiętaniem tabliczki mnożenia.

● funkcje wzrokowe

Objawy zaburzeń to:

- trudności z wyróżnianiem elementów z całości i/lub z ich syntetyzowaniem w całość, np. podczas budowania według wzoru konstrukcji z klocków, układania mozaiki,
- trudności z wyodrębnianiem szczegółów różniących dwa obrazki,
- trudności z odróżnianiem kształtów podobnych (np. liter m–n, l–t–ł) lub identycznych, lecz inaczej położonych w przestrzeni (np. liter p–g–b–d).

● lateralizacja

Utrzymywanie się oburęczności.

● orientacja w czasie

Przejawy zaburzeń to trudności z określaniem pory roku, dnia, czasu na zegarze.

● czytanie - nasilone trudności w nauce czytania

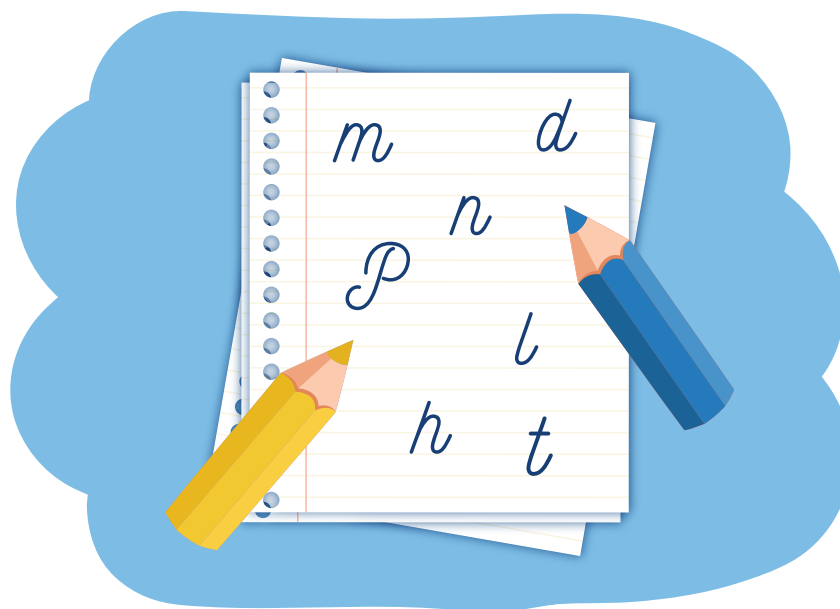
Można je zauważyć, jeżeli dziecko:

- bardzo wolno czyta – prymitywna techniki (głoskowanie lub sylabizowanie z wtórną syntezą słowa), ale mało błędów,
- bardzo szybko czyta, lecz popełnia przy tym wiele błędów – wynikają one z tego, że dziecko domyśla się treści na podstawie kontekstu,
- niewłaściwie i słabo rozumie przeczytany tekst.

● pisanie – trudności z opanowaniem poprawnej pisowni związane z opóźnieniem rozwoju spostrzegania wzrokowego i pamięci wzrokowej

Zauważyć je można, jeżeli dziecko:

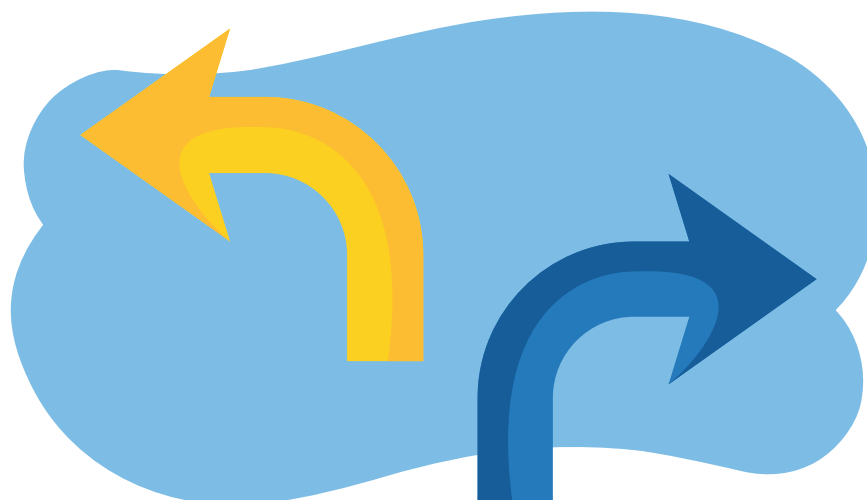
- ma trudność z zapamiętaniem kształtu rzadziej występujących liter o skomplikowanej strukturze (np. wielkie litery pisane: F, H, L, G),
- myli litery podobne pod względem kształtu, np. l-t-ł, m-n,
- myli litery identyczne, lecz inaczej położone w przestrzeni: p-b-d-g, popełnia błędy podczas przepisywania tekstów.



- **orientacja w schemacie ciała i przestrzeni – opóźnienie rozwoju orientacji**

Przejawy zaburzeń to:

- trudność z jednoczesnym wskazaniem na sobie części ciała i określeniem ich terminami: prawe – lewe, np. odróżnianie prawej i lewej ręki, stron ciała,
- trudności z określeniem położenia przedmiotów względem siebie, np. droga na prawo, zaś drzwi na lewo,
- pisanie liter i cyfr zwierciadlanie i/lub zapisywanie wyrazów od prawej do lewej strony.



- **pisanie – trudności z opanowaniem poprawnej pisowni wynikające z opóźnienia rozwoju fonologicznego aspektu funkcji językowych (sposobu słuchowego dźwięków mowy) i pamięci fonologicznej**

Objawiają się:

- myleniem liter odpowiadających głoskom podobnym fonetycznie (np. głoski z-s, w-f, d-t, k-g), trudnościami z zapisywaniem zmiękczeń, myleniem głosek i-j, głosek nosowych ą-om, ę-en,
- nagminnym opuszczaniem, dodawaniem przestawianiem, podwajaniem liter i sylab,
- pisanem wyrazów bezsensownych,
- nasilonymi trudnościami podczas pisania ze słuchu (dyktanda).

Co zrobić, gdy podejrzewamy ryzyko dysleksji u dziecka?

- 1.** Wykonaj test Skala Ryzyka Dysleksji M. Bogdanowicz. Można go wykonać samodzielnie lub w poradni.
- 2.** Jeżeli wynik będzie świadczył o potencjalnym ryzyku, udaj się do poradni psychologiczno-pedagogicznej w celu pełnej diagnozy. W poradni dziecko będzie miało wykonane testy psychologiczne i pedagogiczne, które wskażą przyczynę problemu. Warto je zrobić przed pójściem dziecka do szkoły, aby wiedzieć, jak pracować z dzieckiem, aby mu pomóc przezwyciężyć problem. W wydanej opinii znajdziesz wskazówki do pracy w szkole i w domu.
- 3.** Jeżeli dziecko obraca litery lub cyfry, przekręca wyrazy, podczas czytania szybko się męczy, myli linijki tekstu, przechyla głowę podczas prac angażujących wzrok, jego pismo jest mało czytelne – wykonaj badanie u specjalisty ortoptysty, aby wykluczyć wady wzroku, również te ukryte.
- 4.** Jeżeli dziecko ma trudności z rozumieniem dłuższych wypowiedzi, pisze tak jak słyszy, wykazuje nadwrażliwość słuchową, ma trudności w koncentracji uwagi – warto wykonać badanie centralnego przetwarzania słuchowego i w razie potrzeby podjąć trening słuchowy.
- 5.** Wykonaj Diagnozę Integracji Sensorycznej (SI). Integracja sensoryczna to proces, dzięki któremu mózg otrzymuje informację ze wszystkich zmysłów, dokonuje ich rozpoznania, segregowania, interpretacji, a także integruje ze sobą i z wcześniejszymi doświadczeniami. Na tej podstawie tworzy się reakcja odpowiednia do sytuacji. Wskazaniem do diagnozy są m.in. trudności w czytaniu i pisaniu.

Jak pracować z dzieckiem w domu?

W przypadku trudności w czytaniu:

1. Czytaj z dzieckiem

Dziecko, które ma trudności z czytaniem, prawdopodobnie początkowo będzie unikało tej aktywności. Aby zachęcić je do tej czynności, należy wybierać teksty, które będą dla niego ciekawe, humorystyczne, ale i możliwe do przeczytania. Zaczynajcie od bardzo krótkich tekstów, umówcie się z dzieckiem na czytanie fragmentów na zmianę: raz dziecko, później rodzic. Ważna jest systematyczność, cierpliwość, wyrozumiałość dla problemów dziecka.

W przypadku trudności w czytaniu i pisaniu:

2. Zapewnij dziecku dużo ruchu

Trzeba pamiętać, że mózg dla prawidłowego rozwoju potrzebuje ruchu, dlatego należy zapewnić dziecku dostateczną jego ilość. Wskazane są zajęcia sportowe, gdzie wymagany jest ruch naprzemienny, np. jazda na rowerze, pływanie itp. Należy wykonywać w domu ćwiczenia i zabawy fizyczne oparte na harmonii, rytmie i ruchu naprzemiennym /prawa -lewa/, które mają za zadanie zintegrować pracę obu półkul mózgowych. Pomocne okażą się tu ćwiczenia P. Dennisona i jego kinezylogii edukacyjnej, np.:

Leniwa ósemka

Ćwiczenie polega na kreśleniu znaku nieskończoności: na kartce, a następnie w powietrzu wyciągniętą przed siebie ręką (ćwiczenie warto wykonywać przed planowanym wysiłkiem umysłowym, czytaniem, pisaniem).

Ćwiczenia naprzemiennie

- podskoki, podrzucanie woreczka z ręki do ręki, podawanie pod kolanem,
- w pozycji stojącej sięganie ręką (dłonią, łokciem) do przeciwległej nogi (kolana, pięty),
- w pozycji leżącej na plecach j.w. (prawy łokieć do lewego kolana, potem lewy do prawego itd.); ważne, aby mięśnie szyi były rozluźnione, a oddech rytmiczny,
- naprzemiennie dotykanie ręką ucha, ramienia, biodra, kolana, kostki (lewa ręka-prawe ucho, prawa ręka-lewe ucho, lewa ręka-prawe ramię, prawa ręka-lewe ramię itd., coraz niżej),

3. Idźcie na plac zabaw

Ważne, aby dziecko korzystało tam ze wszystkich sprzętów i aktywności (m.in. huśtawki, karuzele, zjeżdżalnie, drabinki, pająki, liny, ścianki wspinaczkowe, piaskownice). Korzystanie z nich wpłynie pozytywnie na stymulację i integrację wszystkich zmysłów. Na placu zabaw dziecko stymuluje m.in. system równowagi, koordynację wzrokowo-ruchową, orientację przestrzenną, czy koncentrację uwagi.

4. Ćwicz koordynację wzrokowo-ruchową

Koordynacja wzrokowo-ruchowa to umiejętność łączenia tego, co spostrzegamy, z tym, co wykonujemy przy pomocy narządów ruchu (rąk, nóg). Jest to niezbędne do opanowania podstawowych umiejętności szkolnych.

Przykładowe ćwiczenia:

- ćwiczenia w marszu (marsz na palcach, chodem bociana),
- ćwiczenia w biegu (np. bieg z podskokami),
- ćwiczenia na równoważni (chodzenie do przodu, bokiem, obracanie się),
- rzucanie do celu (piłeczek, kulek papierowych itp.),
- zabawy z piłką, balonem, woreczkiem, obręczą – podrzucanie, odbijanie, łapanie, toczenie.

5. Staraj się usprawnić percepcję słuchową

Zagadki słuchowe

Słuchanie i odgadywanie np. nagranych dźwięków natury, głosów zwierząt, czy sprzętów domowych.

Zgadnij, co wydało dźwięk

Uderzanie pałeczką w szkło, metal, kamień, drewno itp., cięcie, darcie, zgniatanie papieru, przelewanie wody. Toczenie różnych przedmiotów po podłodze (np. piłki, kasztana, kamienia) – dziecko ma rozpoznać, co wydaje odgłos. Rozpoznawanie różnych przedmiotów w zamkniętym pudełku po wydawanym odgłosie (groch, kamyki, gwoździe, cukier, kasza itp.).

Kto powiedział dzień dobry?

Dziecko jest odwrócone lub ma zasłonięte oczy. Jedna z osób mówi „dzień dobry”. Zadaniem jest odgadnięcie, kto mówił. Z czasem można nieco zmieniać głos.

Słuchanie ciszy

Dziecko z zamkniętymi oczami siedzi w bezruchu i stara wychwycić jak najwięcej odgłosów z otoczenia.



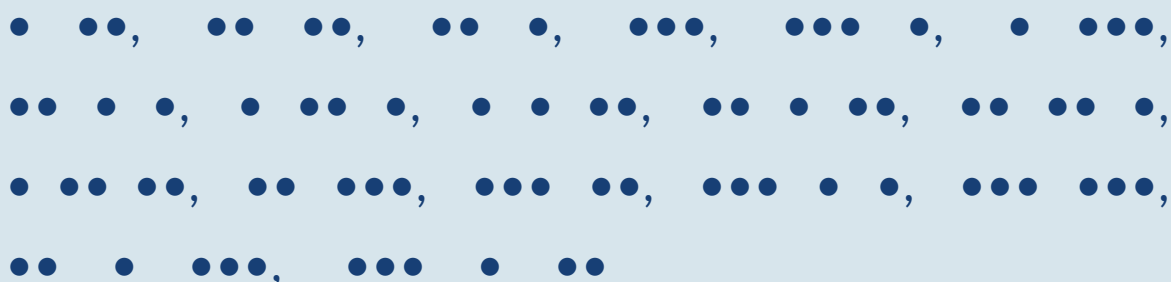
Kłaśnięcia i dźwięki

Zabawa wymagająca kojarzenia dźwięku z wykonaniem danej czynności według kodu przyjętego przed zabawą.

- jedno kłaśnięcie – siadasz na krześle, dwa kłaśnięcia – wykonujesz podskok,
- jeden dźwięk (np. gwizdka) – podnosisz rękę, dwa – stajesz na jednej nodze,
- stopniowe zwiększanie stopnia trudności z wprowadzeniem kilku sygnałów i odpowiadających im czynności.

Wyklaskiwanie/wystukiwanie rytmów

Dorosty klaszcze lub stuka ołówkiem w blat stołu prosty rytm. Dziecko najpierw słucha i patrzy na ruchy ręki, z czasem próbuje wystukać tak samo bez obserwowania ręki (tylko ze słuchu). Przykłady rytmów:



Odstępy oznaczają długość przerwy między uderzeniami (krótka przerwa – uderzenia następują zaraz po sobie, długa przerwa – pomiędzy uderzeniami jest chwila ciszy).

Analiza i synteza głoskowa słów

Analiza – „co słyszysz w wyrazie sok”: dziecko wymienia kolejne głoski: **s, o, k**

Synteza – „zgadnij, co to za słowo”: dorosły wymienia głoski: **b, u, t**, dziecko odpowiada „but”.

W tych ćwiczeniach także wskazane jest wspomaganie się konkretami symbolizującymi głoskę (klocki, kasztany, kartoniki), mogą być także litery.

6. Staraj się usprawnić percepcję i pamięć wzrokową

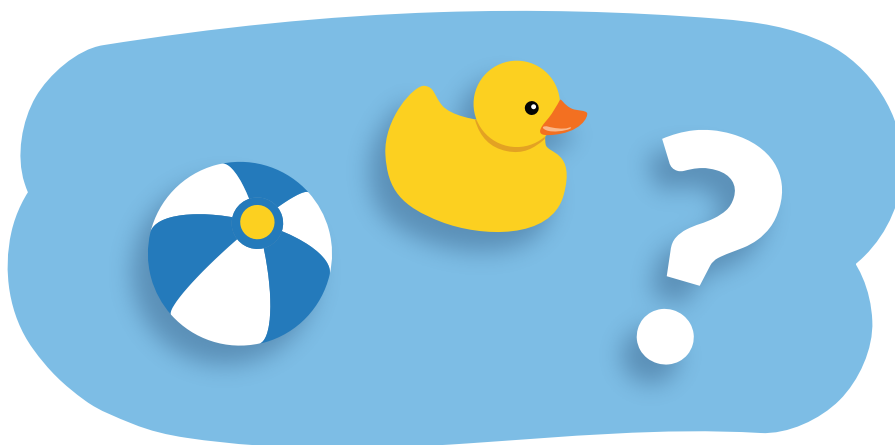
Znajdź różnicę

Przed dzieckiem znajdują się dwa pozornie jednakowe obrazki, które różnią się kilkoma detalami. Zadaniem dziecka jest uważne przyjrzenie się obrazkom, a następnie odszukiwanie różniących szczegółów.



Co zniknęło?

Dziecko zapoznaje się z kilkoma przedmiotami. Następnie się odwraca, a dorośli w tym czasie ukrywa jeden element. Zadaniem dziecka jest nazwanie ukrytego przedmiotu.



Ciągi obrazków

Dorosły wyklada przed dzieckiem kilka obrazków (zaczynając od 3-4). Dziecko przygląda się im i zapamiętuje ich kolejność. Następnie dorosły zakrywa obrazki, a zadaniem dziecka jest wymienić je po kolei, wskazać obrazek wywołany przez dorosłego lub odpowiedzieć na szczegółowe pytania do obrazków, np. Jakiego koloru był samochód?



Gry karciane i układanki

- gry typu memory (odszukiwanie par takich samych obrazków),
- gra typu Dooble (wyszukiwanie wspólnych symboli na różnych kartach)
- układanie obrazków z części (układanki klockowe, pocięte pocztówki, puzzle),
- układanie z pamięci układów figur geometrycznych,
- mozaika geometryczna.

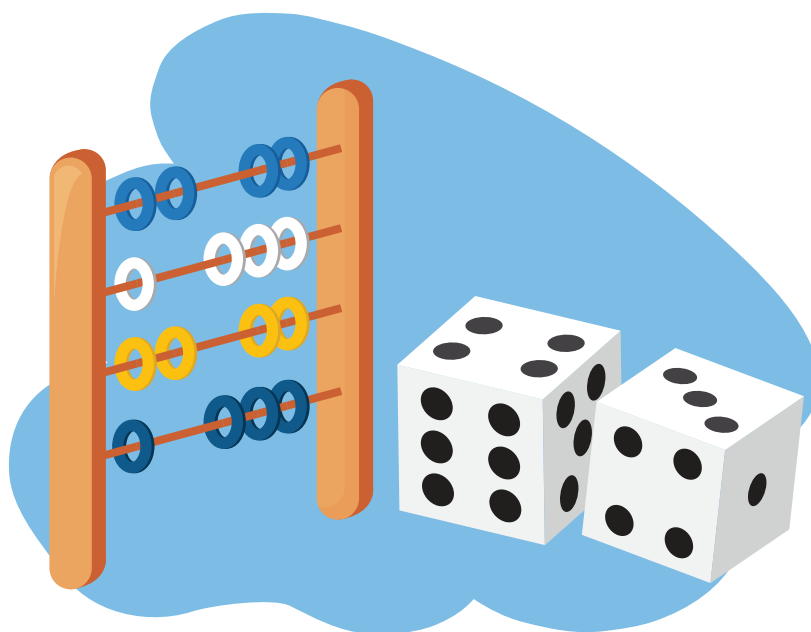


7. Gdy dziecko ma trudności w nauce matematyki

Ucząc się z dzieckiem matematyki, zadbaj o to, aby angażować jak największą liczbę zmysłów: dotyk, wzrok, słuch, węch, smak. Pozwól dziecku liczyć na konkretach do czasu, gdy będzie tego potrzebować. Dziecko nie może z tego powodu odczuwać dyskomfort. Łatwiej będzie mu uczyć się przez doświadczanie.

Matematykę można ćwiczyć w kuchni, świetnie się przy tym bawiąc – dodawanie, odejmowanie, odmierzenie, dzielenie, mnożenie. Stosuj gry planszowe z zastosowaniem jednej kostki, a następnie dwóch.

Matematykę tłumacz na konkretach, najlepiej w zabawie, by dziecko nie kojarzyło jej tylko z trudnościami. W nauce tabliczki mnożenia można wykorzystać Paluszkową tabliczkę mnożenia R. Andrzejczaka, wyd. Harmonia, 2015.



Polecana literatura i gry logiczno-matematyczne:

- Rodzinna matematyka. Łamigłówki, które rozwijają i bawią
- Gry karciane: Czarna liczba
- Gra Club 2%

Jak motywować dziecko do pracy?

Zasada 1: Doceniaj starania i postępy

Mobilizując dziecko do systematycznej, samodzielnej pracy warto doceniać jego wytrwałość i zwracać uwagę na postępy, zauważać starania i wysiłek włożony w wykonane zadania, a nie tylko efekt końcowy.

Zasada 2: Zainteresuj wiedzą

Motywacja jest motorem wielu naszych działań. Rozbudzenie w dziecku motywacji do uczenia się polega na tym, by zainteresować je wiedzą, pobudzać do szukania odpowiedzi na pytania: „po co mi ta wiedza, umiejętność; czy i do czego mi się może przydać, w jaki sposób mogę ją wykorzystać?”

Zasada 3: Stawiaj możliwe do osiągnięcia cele

Należy pamiętać o tym, że aby dziecko podjęło się realizacji określonego celu, musi być on możliwy do spełnienia, ważny lub atrakcyjny.

Zasada 4: Skieruj uwagę na postępy

Aby motywować dziecko do pracy, warto skierować jego uwagę na postępy, które czyni oraz tłumaczyć, że każdą umiejętność trzeba ćwiczyć, aby efekty były widoczne.

Zasada 5: Twórz cele będące źródłem sukcesów

Ważne jest, aby motywować dziecko do pracy nad sobą przez stawianie mu możliwych do osiągnięcia celów, które staną się też źródłem sukcesów.

Zasada 6: Podkreślaj osiągnięcia

Należy unikać w komunikatach informacji o przypadkowości. np. udało ci się, wyszło ci, itp., co wskazuje dziecku, że tak naprawdę to, co osiągnął, jest kwestią przypadku, a nie jego pracy.

Zasada 7: Unikaj negatywnych etykiet

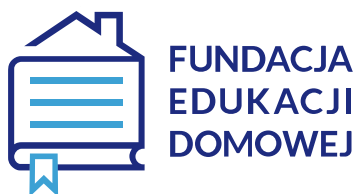
Należy unikać nadawania dziecku „negatywnych etykiet”, które będą wyznaczały takie ramy funkcjonowania, jakich się spodziewamy. Dziecko nie może z tego powodu odczuwać dyskomfortu.

Zasada 8: Rozbudź ciekawość

Ważne jest, żeby pokazać dziecku, że to, czego się uczy, nie jest nudne, zaktywizować jego zmysły, pobudzić wyobraźnię, kreatywność. Rozbudzenie w dziecku ciekawości i przyjemnych emocji podczas wspólnego uczenia się będzie skutkowało chęcią również samodzielnego pogłębiania wiedzy i zainteresowań.



Autorzy podręcznika



Poradnik powstał z inicjatywy Fundacji Edukacji Domowej wspierającej rodziny uczące dzieci w trybie nauczania domowego oraz rodziców rozważających wybór właśnie tej formy kształcenia dla swoich dzieci. Fundacja Edukacji Domowej jest organizacją pozarządową swoimi działaniami obejmującą całą Polskę. Zajmuje się szerzeniem rzetelnych informacji na temat edukacji domowej oraz niesie pomoc rodzicom, szkołom, poradniom, instytucjom i placówkom związanym z edukacją domową.



12 291 98 58



www.domowa.edu.pl



sekretariat@domowa.edu.pl



[fundacjaedukacjidadomowej](https://www.facebook.com/fundacjaedukacjidadomowej)



Treść poradnika opracowana została przez specjalistów z Niepublicznej Poradni Psychologiczno-Pedagogicznej Homo Creator. Poradnia funkcjonuje w Opolu od 2007 roku. Zajmuje się diagnozą psychologiczno-pedagogiczną, diagnozą i terapią EEG Biofeedback, metodą Warnkego, Integracji Sensorycznej, terapią psychologiczną, pedagogiczną i logopedyczną dzieci i młodzieży oraz terapią rodzinną, udziela konsultacji, prowadzi szkolenia dla rodziców, opiekunów i nauczycieli, wspiera rodziców i dzieci również na odległość poprzez komunikator np. Skype. W tej formie dostępne są zajęcia z logopedą, psychologiem, psychoterapeutą, pedagogiem.



669 472 410



www.homocreator.pl



info@homocreator.pl



[PoradniaPsychologicznaOpole](https://www.facebook.com/PoradniaPsychologicznaOpole)

Partner projektu



Partnerem projektu jest Centrum Nauczania Domowego, którego misją jest zapewnienie kompleksowego wsparcia edukacyjnego dzieciom spełniającym obowiązek szkolny poza szkołą przez dostęp do Internetowej Platformy Edukacyjnej oraz konsultacje online z nauczycielami. Projekt współpracuje ze szkołami przyjaznymi edukacji domowej w całej Polsce.



12 399 43 59



www.domowi.edu.pl



sekretariat@domowi.edu.pl



[centrum.nauczania.domowego](https://www.facebook.com/centrum.nauczania.domowego)

Bibliografia

Poradnik opracowany na podstawie literatury oraz wewnętrznych opracowań Poradni Homo Creator.

- Bogdanowicz M., Ryzyko dysleksji problem i diagnozowanie, wyd. Harmonia, Gdańsk 2002.
- Odowska-Szlachcic B., Mierzejewska B., Wzrok i słuch - zmysły wiodące w uczeniu się w aspekcie integracji sensorycznej, wyd. Harmonia Universalis, Gdańsk 2013.
- Pecyna M.B. (red.), Dysleksja rozwojowa. Fakt i tajemnica w diagnostyce psychologiczno-pedagogicznej, wyd. Instytut Śląski Sp. z o.o., Opole, 2011.
- Skorek E.M. (red.), Terapia Pedagogiczna. Zaburzenia rozwoju psychoruchowego dzieci, Oficyna Wydawnicza „Impuls”, Kraków 2010.

Wesprzyj nas!

Wierzymy, że nauka w domu to najlepsza inwestycja. Dzięki Waszym wpłatom możemy zmieniać oblicze edukacji domowej w Polsce. Fundacja Edukacji Domowej jest organizacją non profit, która swoje działania może prowadzić dzięki Waszym wpłatom.

Dzięki Waszemu wsparciu możemy:

- realizować projekty dla edukacji domowej,
- prowadzić Katalog Szkół Przyjaznych Edukacji Domowej,
- udzielać darmowych porad prawnych wszystkim rodzicom zainteresowanym tą formą kształcenia,
- regularnie przysyłać newsletter z najnowszymi informacjami dotyczącymi edukacji domowej,
- organizować spotkania integracyjne i prelekcje,
- dostarczać narzędzia do pracy z dzieckiem w domu,
- organizować darmowe webinaria i konsultacje ze specjalistami,
- przygotowywać poradniki dla szkół i poradni,
- tworzyć społeczność osób edukujących dzieci w domu.

Jeżeli chcesz przekazać środki na konkretny projekt, napisz do nas! Przekazana przez Ciebie darowizna zostanie wykorzystana zgodnie z Twoją wolą.

Dane do wpłaty:

Fundacja Edukacji Domowej

Konto: 23 1090 2053 0000 0001 3415 2061

Tytuł przelewu: Darowizna

